

Waterwerken

Architectuur uit singelplan

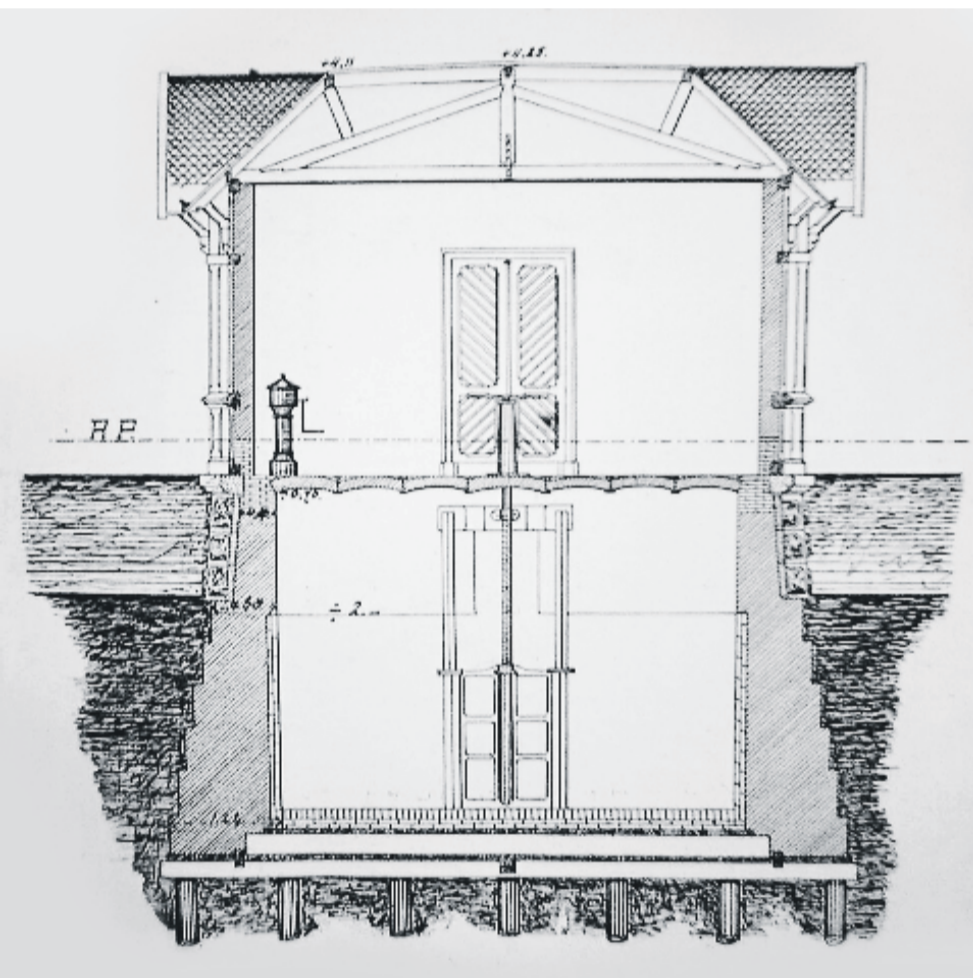
In de Rotterdamse wijk Crooswijk staat gemaal Boezemsingel. Dit gebouw wordt in de volksmond nog steeds het vuilvishuisje genoemd. Vroeger werd hier vuil uit het water van de singel gevist. Het rijksmonument uit 1890 vormt het zichtbare eindpunt van het 19e-eeuwse Waterproject Rotterdam. Voor dit project werden meerdere singels aangelegd, voor schoner water en een betere doorstroming van water in de stad.

Nu is het gebouw in gebruik als gemaal. Daarmee pompen we water naar de Rotte als het water in de Boezemsingel en de Crooswijksesingel hoog staat. In de stad zijn singels goede plekken om water op te vangen en te bergen als het veel of

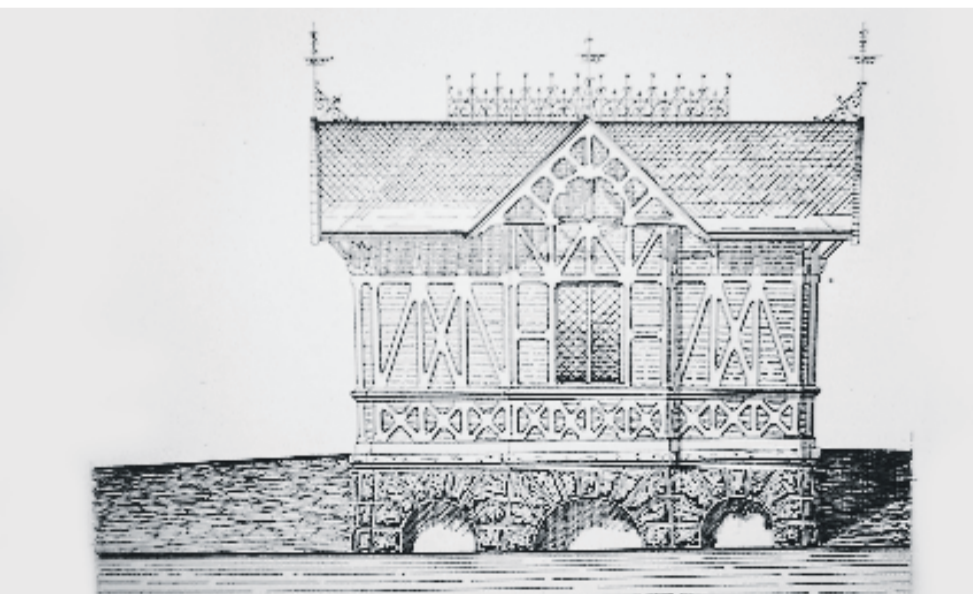
hard regent. Singels vormen ook een fijne plek voor allerlei waterdieren en -planten. En veel bewoners zijn blij met water en groen in hun buurt.

Singelplan W.N. Rose en J.D. Zocher

In 1842 ontwierp stadsarchitect Willem Nicolaas Rose een systeem van vijf singels. De aanleg ging helaas niet door vanwege de hoge kosten. Pas toen in 1848 een zware cholera-epidemie uitbrak en vijf jaar later weer één, werd Rose gevraagd om met een aangepast plan te komen. Dat singelplan is in 1854 goedgekeurd en uitgevoerd met singels in Engelse landschapstijl, naar ontwerp van landschapsarchitect Johan David Zocher.



Doorsnede tekening uit 1890.



Tekening zijanzicht.



Gemaal Boezemsingel, oftewel het vuilvishuisje.



Gemaal Boezemsingel in de nacht.

Meedoen aan de Waterschapsverkiezingen? Registreer de partijnaam voor 19 december

Politieke groeperingen kunnen deelnemen aan de waterschapsverkiezingen op 15 maart 2023. Wanneer u niet aangesloten bent bij een partij, kunt u zelf een nieuwe politieke partij oprichten. De naam waaronder u aan de verkiezing

wilt deelnemen, kunt u laten registreren tot 19 december.

Kijk voor meer informatie op www.hhsk.nl/verkiezingen

